



LOKALNA AKCIJSKA SKUPINA ZA RAZVOJ PODEŽELJA 2007 - 2013

**OSEBNA IZKAZNICA
LOKALNE AKCIJSKE SKUPINE
ZADRUGA LAS DOBRO ZA NAS, z.b.o.**

Območje občin: Makole, Poljčane in Slovenska Bistrica



ZADRUGA LAS DOBRO ZA NAS, z.b.o.

Kolodvorska ulica 10
2310 Slovenska Bistrica

Telefon: 02 843 28 29
Fax: 02 818 11 41
Spletna stran: las.ric-sb.si
e-mail: LAS@ric-sb.si

Odgovorna oseba: *Karmen SADEK PUČNIK, predsednica*

Datum in kraj: Julij 2008, Slovenska Bistrica



ZADRUGA LAS DOBRO ZA NAS, z.b.o.

KAZALO

1 OSNOVNI PODATKI O PARTNERSTVU – LAS	3
2 OPIS NASTANKA LOKALNE AKCIJSKE SKUPINE (LAS)	7
3 ORGANI LAS	23
4 IZBIRA PROJEKTOV ZA IZVEDBO	29
5 PRILOGA	33



1 OSNOVNI PODATKI O PARTNERSTVU – LAS

IME IN SEDEŽ LAS OZ. VLAGATELJA

Firma: ZADRUGA LAS DOBRO ZA NAS, z.b.o.

Angleški prevod firme: Cooperative LAG good for us, c.w.r

Skrajšana firma: ZADRUGA LAS, z.b.o.

Angleški prevod skrajšane firme: Cooperative LAG, c.w.r.

Sedež in poslovni naslov: Kolodvorska ulica 10, 2310 Slovenska Bistrica

ODGOVORNA OSEBA

Karmen SADEK PUČNIK, predsednica ZADRUGE LAS, z.b.o. in hkrati predsednica upravnega odbora LAS

ŠTEVILKA TRANSAKCIJSKEGA RAČUNA

SI56 0443 0000 14720 291, Nova kreditna banka Maribor, enota Slovenska Bistrica. Kot dokazilo prilagamo Pogodbo o odprtju in vodenju transakcijskega računa.

PODATKI O REGISTRACIJI IN DOKAZILA

Zadruga LAS, z.b.o. (v nadaljevanju zadruga) je bila ustanovljena na ustanovnem občnem zboru, dne 05.10.2007 v Slovenski Bistrici, s sprejetjem Akta o ustanovitvi. Na ustanovnem občnem zboru so ustanovitelji zadruge soglasno sprejeli Pravila zadruge, ki so obvezni sestavni del Akta o ustanovitvi zadruge ter izvolili predstavnike v naslednje organe:

- Predsednik zadruge,
- Upravni odbor,
- Nadzorni odbor.

Pravno in poslovno sposobnost je zadruga pridobila z vpisom Akta o ustanovitvi zadruge v register, ki ga vodi registrski organ Okrožno sodišče Maribor, z dne 8.12.2007, pod zaporedno številko vpisa: 11383500. Matična številka zadruge je: 2352702 ter davčna številka: 51994364. Kot dokazila prilagamo:

- Sklep sodišča o vpisu ustanovitve subjekta v sodni register,
- Obvestilo AJPES o vpisu v poslovni register Slovenije,
- Potrdilo Davčnega urada Maribor o vpisu zadruge v davčni register.

OBLIKA ORGANIZIRANOSTI

LAS je pravna oseba, organizirana v pravno organizacijski obliki zadruga brez odgovornosti (z.b.o.) in neprofitnega značaja.

VELIKOST OBMOČJA LAS

LAS obsega območje treh občin: Makole, Poljčane in Slovenska Bistrica, v skupni površini 334,5 km². Na območju LAS ni naselij z več kot 10.000 prebivalcev. Največje naselje je Slovenska Bistrica, ki po podatkih Popisa 2002 šteje 6.591 prebivalcev.

ŠTEVILO PREBIVALCEV LAS

Po podatkih iz Popisa prebivalcev 2002, na območju LAS prebiva 29.285 prebivalcev.



IMENA NASELIJ V OBMOČJU LAS IN OBČIN V KATERE SPADAJO

Na območju LAS se nahaja 108 naselij, od tega 13 na območju občine Makole, 18 na območju občine Poljčane ter 77 na območju občine Slovenska Bistrica.

Naselja na območju posamezne občine LAS:

Občina Makole (13):

1. Dežno pri Makolah
2. Jelovec pri Makolah
3. Ložnica
4. Makole
5. Mostečno
6. Pečke
7. Savinsko
8. Stari grad
9. Stopno
10. Stranske Makole
11. Strug
12. Varoš
13. Štatenberg

Občina Poljčane (18):

1. Brezje pri Poljčanah
2. Globoko ob Dravinji
3. Hrastovec pod Bočem
4. Krasna
5. Križeča vas
6. Ljubično
7. Lovnik
8. Lušečka vas
9. Modraže
10. Novake
11. Podboč
12. Poljčane
13. Spodnja Brežnica
14. Spodnje Poljčane
15. Stanovsko
16. Studenice
17. Zgornje Poljčane
18. Čadramska vas

Občina Slovenska Bistrica (77):

1. Bojtina
2. Brezje pri Slovenski Bistrici
3. Bukovec
4. Cezlak
5. Cigonca
6. Devina
7. Dolgi Vrh
8. Drumlažno
9. Farovec
10. Fošt
11. Frajhajm
12. Gabmik
13. Gaj
14. Gladomes
15. Kočno pri Polskavi



ZADRUGA LAS DOBRO ZA NAS, z.b.o.

16. Križni Vrh
17. Laporje
18. Leskovec
19. Levič
20. Lokanja vas
21. Lukanja
22. Malo Tinje
23. Modrič
24. Nadgrad
25. Ogljenšak
26. Ošelj
27. Planina pod Šumikom
28. Spodnja Ložnica
29. Spodnja Nova vas
30. Spodnja Polskava
31. Spodnje Prebukovje
32. Stari Log
33. Tinjska Gora
34. Trnovec pri Slovenski Bistrici
35. Turiška vas na Pohorju
36. Urh
37. Veliko Tinje
38. Videž
39. Vinarje
40. Visole
41. Vrhloga
42. Vrhole pri Laporju
43. Vrhole pri Slovenskih Konjicah
44. Hošnica
45. Ješovec
46. Jurišna vas
47. Kalše
48. Kebelj
49. Klopce
50. Korplje
51. Kostanjevec
52. Kot na Pohorju
53. Kovača vas
54. Kočno ob Ložnici
55. Podgrad na Pohorju
56. Pokošje
57. Pragersko
58. Preloge
59. Prepuž
60. Pretrež
61. Razgor pri Žabljeku
62. Rep
63. Ritoznoj
64. Sele pri Polskavi
65. Sevec
66. Slovenska Bistrica
67. Smrečno
68. Zgornja Bistrica
69. Zgornja Brežnica
70. Zgornja Ložnica
71. Zgornja Nova vas
72. Zgornja Polskava
73. Zgornje Prebukovje



ZADRUGA LAS DOBRO ZA NAS, z.b.o.

- 74. Črešnjevec
- 75. Šentovec
- 76. Šmartno na Pohorju
- 77. Žabljek

OPREDELITEV LAS GLEDE NA STATISTIČNE REGIJE (V KATERIH REGIJAH IN V KOLIKŠNEM OBSEGU SE LAS NAHAJA)

Tabela 1-1 : Obseg in število prebivalstva na območju LAS

	Obseg km ²	Število prebivalstva
Območje LAS	334,5	29.285
Podravje	2.170	310.743
Slovenija	20.273	1.964.036

Vir: Statistični urad RS, Statistični letopis 2005 (površina), Popis 2002 (št. prebivalstva).

Celotno območje LAS se nahaja v statistični regiji Podravje in obsega 334,5 km², kar predstavlja 15,4 % ozemlja podravske regije in 1,6 % slovenskega ozemlja. Po podatkih Popisa 2002 na območju LAS prebiva 7,4 % prebivalstva regije oziroma 1,5 % slovenskega prebivalstva.



2 OPIS NASTANKA LOKALNE AKCIJSKE SKUPINE (LAS)

OPIS AKTIVNOSTI ZA VZPOSTAVITEV PARTNERSTVA

Aktivnosti za vzpostavitev LAS potekajo že od leta 2005, ko so občine Slovenska Bistrica, Rače-Fram ter Hoče-Slivnica, glede na ugotovljene skupne interese, pristopile k izdelavi skupnega Razvojnega programa podeželja 2007-2013 in k oblikovanju LAS, v skladu s predlogom Uredbe Sveta o podpori za razvoj podeželja (EKSRP) št. 1698/2005.

Za animacijo, informiranje in ugotovitev potreb na terenu so bila v letu 2005 (november, december), v vseh krajevnih skupnostih občine Slovenska Bistrica, organizirana delovna srečanja s kraji:

1. delovno srečanje, dne 21.10.2005 (KS Makole): predstavitev RPP 2007-2013, določitev prioriternih projektov
2. delovno srečanje, dne 27.10.2005 (KS Tinje): predstavitev RPP 2007-2013, določitev prioriternih projektov
3. delovno srečanje, dne 28.10.2005 (KS Kebelj): predstavitev RPP, določitev prioriternih projektov
4. delovno srečanje, dne 09.11.2005 (KS Poljčane): predstavitev RPP 2007-2013, določitev prioriternih projektov
5. delovno srečanje, dne 10.11.2005 (KS Pragersko): predstavitev RPP 2007-2013, določitev prioriternih projektov
6. delovno srečanje, dne 15.11.2005 (KS Laporje): predstavitev RPP 2007-2013, določitev prioriternih projektov
7. delovno srečanje, dne 16.11.2005 (KS Šmartno na Pohorju): predstavitev RPP 2007-2013, določitev prioriternih projektov
8. delovno srečanje, dne 17.11.2005 (KS Leskovec): predstavitev RPP 2007-2013, določitev prioriternih projektov
9. delovno srečanje, dne 18.11.2005 (KS Studenice): predstavitev RPP 2007-2013, določitev prioriternih projektov
10. delovno srečanje, dne 22.11.2005 (KS Alfonza Šarha, KS Impol, KS dr. Jagodič, KS Pohorski odred): predstavitev RPP 2007-2013, določitev prioriternih projektov
11. delovno srečanje, dne 23.11.2005 (KS Sp. Polskava): predstavitev RPP 2007-2013, določitev prioriternih projektov
12. delovno srečanje, dne 24.11.2005 (KS Črešnjevec): predstavitev RPP 2007-2013, določitev prioriternih projektov
13. delovno srečanje, dne 25.11.2005 (KS Zgornja Ložnica): predstavitev RPP 2007-2013, določitev prioriternih projektov
14. delovno srečanje, dne 30.11.2005 (KS Zgornja Polskava): predstavitev RPP 2007-2013, določitev prioriternih projektov
15. delovno srečanje, dne 01.12.2005 (KS Vrhole-Preloge): predstavitev RPP 2007-2013, določitev prioriternih projektov

Na delovnih srečanjih so kraji podali projektne predloge in oblikovali prioritarno lestvico projektov, ki so v njihovem kraju najbolj potrebni. Srečanj na terenu se je udeležila županja občine Slovenska Bistrica in vodje občinskih oddelkov. Opredelil se je skupni interes območja občin za nadaljnji razvoj, ključne točke razvoja in programske usmeritve z naborom projektnih idej za doseg zastavljenih ciljev.

Na podlagi izvedenih delovnih srečanj s kraji in ugotovljenih potreb so bile, v letu 2006 v zimsko spomladanskem času, na terenu, izvedene vsebinske delavnice z jasno določenimi cilji za posamezne interesne skupine ter prikazani primeri dobrih praks. Izvedenih je bilo 9 tematsko različnih delavnic:

1. delavnica, dne 27.02.2006 na temo: Program LEADER, etnološki vidiki jedi in vina lokalnega področja ter dopolnilne dejavnosti s predstavitvijo primerov dobrih praks
2. delavnica, dne 07.03.2006 na temo: Dopolnilne dejavnosti – zakonske podlage
3. delavnica, dne 14.03.2006 na temo: Domače obrti, dopolnilne dejavnosti in sušenje sadja
4. delavnica, dne 21.03.2006 na temo: Blagovna znamka (predstavitev blagovnih in storitvenih znamk, marketing, zaščita doma in v tujini, obdelava praktičnega primera)
5. delavnica, dne 28.03.2006 na temo: Vinogradništva (vinsko turistične ceste, pralno-polnilne linije –tehnični vidik, smotnost vzpostavitve skupne pralno-polnilne linije na območju LAS)
6. delavnica, 04.04.2006 na temo: LESNA BIOMASA - možen vir dohodka (mikro sistemi daljinskega ogrevanja, smotnost ogrevanja z lesno biomaso, predlogi za lastnike gozdov)
7. delavnica, 11.04.2006 na temo: Turistični spominek lokalnega okolja (njihov pomen, predstavitev, ocenitev ter predlogi izboljšav)
8. delavnica, 18.04.2006 na temo: Poljčane – industrijska cona in Studenice – spalne kapacitete
9. delavnica, 25.04.2006 na temo: Zbirni center za mleko, sirarstvo, klavnice, predelava mesnih izdelkov (predstavitev kmetije, ki se ukvarja s sirarstvom, zakonske podlage in pogoji za vzpostavitev klavnice ter predelavo mesnih izdelkov, koristne informacije iz terena)



ZADRUGA LAS DOBRO ZA NAS, z.b.o.

Glede na stopnjo udeležbe, se je izkazala velika pripravljenost sodelovanja lokalnega prebivalstva, ekonomske in družbene interesne skupnosti ter predstavnikov javnih institucij v razvoju območja.

Poleg izvedbe delavnic, na katerih je bila izražena pripravljenost aktivnega sodelovanja lokalnih partnerjev pri programu, je bila na območju preveritve izvedena tudi anketa v zvezi z izvedbo Razvojnega programa podeželja 2007-2008 za občine Slovenska Bistrica, Fače-Fram in Hoče-Slivnica.

Na osnovi ugotovljenih skupnih potreb, podpornih projektnih predlogov, izkazanih skupnih interesov ter potencialov območja, je bil septembra 2007 izdelan Razvojni program podeželja 2007-2013 za območje občin Slovenska Bistrica, Rače-Fram in Hoče-Slivnica. Oblikovana je bila skupna vizija razvoja, podani cilji ter ukrepi po vsebinskih sklopih za dosego opredeljenih ciljev. Program je tudi vključeval predloge projektov ter časovno in finančno konstrukcijo. Ključni akterji razvoja območja so, na podlagi podpisanih Pisem o nameri, podali interes in pripravljenost za sodelovanje v lokalni akcijski skupini.

Leta 2006 sta se občini Makole in Poljčane odcepili od občine Slovenska Bistrica in glede na skupne razvojne probleme in interese v letu 2007 pristopili k pripravi skupne Lokalne razvojne strategije območja 2007-2013, ki se je zmanjšalo za ozemlje občine Rače-Fram in Hoče-Slivnica.

V letu 2007 so se na območju občin Makole, Poljčane in Slovenska Bistrica odvijale aktivnosti za dokončno formiranje LAS:

- delavnice, sestanki, posveti partnerjev,
- animacija območja,
- objava javnega poziva v lokalnih medijih,
- priprava Pravil zadruga
- priprava Akta o ustanovitvi zadruga,
- ustanovni občni zbor zadruga in imenovanje članov v organe zadruga, sprejem Pravil zadruga, podpis Akta o ustanovitvi,
- vzpostavitev imenika članov zadruga,
- registracija zadruga,
- oblikovanje logotipa zadruga ter žiga,
- vzpostavitev spletne strani zadruga,
- izdelava Lokalne razvojne strategije LAS 2007-2013,
- usklajevanje in potrditev Lokalne razvojne strategije LAS 2007-2013 na upravnem odboru v prisotnosti nadzornega odbora ter na občnem zboru zadruga.

Občine Makole, Poljčane in Slovenska Bistrica so na podlagi javnega poziva, objavljenega v lokalnih javnih medijih, v mesecu septembru 2007, povabile vse zainteresirane posameznike, podjetja ter javne in razvojne institucije v lokalnem okolju, da pristopijo k ustanovitvi lokalne akcijske skupine in tako na podlagi izraženega lastnega interesa sodelujejo pri snovanju prihodnosti razvoja podeželja ter njeni realizaciji.

Na podlagi velikega odziva za sodelovanje, se je dne 05.10.2007 na ustanovnem občnem zboru formirala LAS, v statusni obliki zadruga in imenom Zadruga LAS DOBRO ZA NAS, z.b.o. (v nadaljevanju LAS). Vzpostavila se je spletna stran LAS s forumom (<http://las.ric-sb.si>). Lokalna akcijska skupina temelji na tripartitnem partnerstvu 57 članov, predstavnikov javnega sektorja, ekonomskega sektorja ter civilne družbe (tudi mladi in ženske) in kot takšna zagotavlja sodelovanje in odločanje prebivalstva ter različnih interesnih skupin lokalnega okolja pri pripravi in izvedbi lokalne razvojne strategije območja, ki je izhodiščni dokument delovanja LAS.

**SEZNAM VKLJUČENIH IN POTENCIALNIH PARTNERJEV**

V nadaljevanju podajamo seznam vključenih članov – razdeljeno po treh sektorjih.

Tabela 2-1: Seznam vključenih partnerjev v LAS– razdeljeno po treh sektorjih

Zap. št.	Osebnostno ime ali firma	Naslov in vrsta prebivališča	Enotna matična številka ali identifikacijska številka iz registra	Datum vstopa	Število obveznih in prostovoljnih deležev ter njihov nominalni znesek	Znesek do katerega odgovarja član za obveznosti zadruga	Število glasov člana
JAVNI SEKTOR (skupaj 9 članov)							
1.	OBČINA MAKOLE	Makole 42, 2321 Makole	2242753	5.10.2007	1000 EUR	Ne odgovarja	1 glas
2.	OBČINA POLJČANE	Bistriška cesta 65, 2319 Poljčane	2242745	5.10.2007	1000 EUR	Ne odgovarja	1 glas
3.	OBČINA SLOV. BISTRICA	Kolodvorska 10, 2310 Slovenska Bistrica	5884250	5.10.2007	1000 EUR	Ne odgovarja	1 glas
4.	KGZS ZAVOD PTUJ	Ormoška cesta 28, 2250 Ptuj	5095859	5.10.2007	100 EUR	Ne odgovarja	1 glas
5.	LJUDSKA UNIVERZA Slovenska Bistrica	Partizanska ulica 22, 2310 Slovenska Bistrica	5052335	5.10.2007	100 EUR	Ne odgovarja	1 glas
6.	VRTEC OTONA ŽUPANČIČA	Zidanškova ulica 1a, 2310 Slovenska Bistrica	5050685000	5.10.2007	100 EUR	Ne odgovarja	1 glas
7.	ZAVOD ZA KULTURO	Grajska ulica 11, 2310 Slovenska Bistrica	1121561	5.10.2007	100 EUR	Ne odgovarja	1 glas
8.	SREDNJA ŠOLA	Ulica dr. Jožeta Pučnika 21, 2310 Slovenska Bistrica	1429221	5.10.2007	100 EUR	Ne odgovarja	1 glas
9.	OBMOČNA OBRTNA ZBORNICA	Špindlerjeva 2e, 2310 Slovenska Bistrica	5174058	5.10.2007	100 EUR	Ne odgovarja	1 glas
EKONOMSKI SEKTOR (skupaj 4. člani)							
10.	KMETIJSKA ZADRUGA	Mariborska cesta 1, 2310 Slovenska Bistrica	5142164	5.10.2007	500 EUR	Ne odgovarja	1 glas
11.	KOMUNALA	Ulica Pohorskega Bataljona 12, 2310 Slovenska Bistrica	5073162	5.10.2007	500 EUR	Ne odgovarja	1 glas
12.	NOVA KBM d.d.	Ulica Vita Kraigherja 4, 2000 Maribor	10924200	5.10.2007	500 EUR	Ne odgovarja	1 glas
13.	VETERINARSKA POSTAJA	Zadružna ulica 1, 2310 Slovenska Bistrica	1253441	5.10.2007	500 EUR	Ne odgovarja	1 glas



ZADRUGA LAS DOBRO ZA NAS, z.b.o.

CIVILNI SEKTOR (skupaj 44 članov)							
14.	Ačko Miran	Bračičeva 11a, 2314 Zg. Polskava	2108968500093	5.10.2007	10 EUR	Ne odgovarja	1 glas
15.	Bizjak Mirko	Črešnjevec 25, 2310 Slovenska Bistrica	0603968500070	5.10.2007	10 EUR	Ne odgovarja	1 glas
16.	Dobnik Jožef	Na Boč 3, 2319 Poljčane	0802934500031	5.10.2007	10 EUR	Ne odgovarja	1 glas
17.	Fifer Martin	Frajhajn 5, 2315 Šmartno na Pohorju	0410976500443	5.10.2007	10 EUR	Ne odgovarja	1 glas
18.	Fošt Polona	Kebelj 20, 2317 Oplotnica	0902966505013	5.10.2007	10 EUR	Ne odgovarja	1 glas
19.	Gmeiner Sonja	Pretrež 29, 2318 Laporje	2002958505205	5.10.2007	10 EUR	Ne odgovarja	1 glas
20.	GOVEDOREJSKO DRUŠTVO	Ljubljanska cesta 91, 2310 Slovenska Bistrica	5870569	5.10.2007	10 EUR	Ne odgovarja	1 glas
21.	Gregorič Irena	Tinjska gora 80, 2316 Zg. Ložnica	2112964505179	5.10.2007	10 EUR	Ne odgovarja	1 glas
22.	Hajšek Andrej	Ložnica 27, 2321 Makole	2810964500109	5.10.2007	10 EUR	Ne odgovarja	1 glas
23.	Hojnik Alojz	Ogljenšak 20a, 2314 Zg. Polskava	1605946500138	5.10.2007	10 EUR	Ne odgovarja	1 glas
24.	Juhart Srečko	Kebelj 1a, 2317 Oplotnica	2211967500273	5.10.2007	10 EUR	Ne odgovarja	1 glas
25.	Jurjec Stanislav	Bukovec 102, 2314 Zg. Polskava	2704936500158	5.10.2007	10 EUR	Ne odgovarja	1 glas
26.	Kalan Olga	Ogljenšak 10, 2314 Zg. Polskava	1607952505160	5.10.2007	10 EUR	Ne odgovarja	1 glas
27.	Kavkler Aleksander	Jelovec pri Makolah 58, 2321 Makole	1801977500415	5.10.2007	10 EUR	Ne odgovarja	1 glas
28.	Kidrič Janez	Križeča vas 14a, 2319 Poljčane	0910952500259	5.10.2007	10 EUR	Ne odgovarja	1 glas
29.	Kliner Pavla	Mariborska ulica 13, 2314 Zg. Polskava	0101934505264	5.10.2007	10 EUR	Ne odgovarja	1 glas
30.	Motaln Slavko	Stari Log 48, 2331 Pragersko	0204955500304	5.10.2007	10 EUR	Ne odgovarja	1 glas
31.	KMETIJSKO DRUŠTVO	Ljubljanska cesta 94, 2310 Slovenska Bistrica	5864186	5.10.2007	10 EUR	Ne odgovarja	1 glas
32.	KUD FORMA VIVA	Dežno pri Makolah 61a, 2321 Makole	1136232	5.10.2007	10 EUR	Ne odgovarja	1 glas
33.	KULTURNO IZOBRAŽEVALNO DRUŠTVO ZVEN	Laporje 35, 2318 Laporje	1829360	5.10.2007	10 EUR	Ne odgovarja	1 glas
34.	Lah Avgust	Leskovec 111, 2331 Pragersko	3110942500298	5.10.2007	10 EUR	Ne odgovarja	1 glas
35.	LOVSKA DRUŽINA	Štatenberg 90, 2321 Makole	5080525	5.10.2007	10 EUR	Ne odgovarja	1 glas
36.	Lunežnik Zdravko	Gladomes 20a, 2316 Zg. Ložnica	2312959500273	5.10.2007	10 EUR	Ne odgovarja	1 glas



ZADRUGA LAS DOBRO ZA NAS, z.b.o.

37.	Majhen Anton	Stanovsko 62, 2319 Poljčane	2305945500010	5.10.2007	10 EUR	Ne odgovarja	1 glas
38.	Mogu Jože	Bukovec 17, 2314 Zg. Polskava	0704948501101	5.10.2007	10 EUR	Ne odgovarja	1 glas
39.	Orthaber Jožef	Polskava 90, 2331 Pragersko	2202952500251	5.10.2007	10 EUR	Ne odgovarja	1 glas
40.	Rajh Matej	Črešnjevce 143, 2310 Slovenska Bistrica	1409979500962	5.10.2007	10 EUR	Ne odgovarja	1 glas
41.	Ramšak Andreja	Tinjska gora 31, 2316 Zg. Ložnica	2611970505012	5.10.2007	10 EUR	Ne odgovarja	1 glas
42.	Riegler Milan	Na hribu 11, 2319 Poljčane	1703950500284	5.10.2007	10 EUR	Ne odgovarja	1 glas
43.	Sadek Pučnik Karmen	Dobrova pri Prihovi 5, 2317 Oplotnica	1407970505039	5.10.2007	10 EUR	Ne odgovarja	1 glas
44.	Simonič Anton	Leskovec 106, 2331 Pragersko	2312945500173	5.10.2007	10 EUR	Ne odgovarja	1 glas
45.	Sinič Bojan	Laporje 41, 2318 Laporje	0508954501098	5.10.2007	10 EUR	Ne odgovarja	1 glas
46.	Šega Jožef	Kalše 22, 2315 Šmartno na Pohorju	2201964500064	5.10.2007	10 EUR	Ne odgovarja	1 glas
47.	Tomažič Jakob	Gladomes 75, 2316 Zg. Ložnica	1804945500250	5.10.2007	10 EUR	Ne odgovarja	1 glas
48.	TURISTIČNA ZVEZA	Partizanska cesta 23, 2310 Slovenska Bistrica	1135775	5.10.2007	10 EUR	Ne odgovarja	1 glas
49.	TD BREZA Pragersko – Gaj	Kacova 12, 2331 Pragersko	1829530	5.10.2007	10 EUR	Ne odgovarja	1 glas
50.	TD JELKA	Šmartno na Pohorju 19, 2315 Šmartno na Pohorju	1136313	5.10.2007	10 EUR	Ne odgovarja	1 glas
51.	TD SAMOSTAN	Studenice 8, 2319 Poljčane	1136321	5.10.2007	10 EUR	Ne odgovarja	1 glas
52.	TD TINJE	Veliko Tinje 33, 2316 Zg. Ložnica	1135490	5.10.2007	10 EUR	Ne odgovarja	1 glas
53.	TD ZELENA DOLINA	Pokoše 27b, 2314 Zg. Polskava	1829858	5.10.2007	10 EUR	Ne odgovarja	1 glas
54.	Zafošnik Peter	Zgornja Bistrica 91, 2310 Slovenska Bistrica	0606943500059	5.10.2007	10 EUR	Ne odgovarja	1 glas
55.	Vovk Jožef	Stari grad 83, 2321 Makole	1303968500038	5.10.2007	10 EUR	Ne odgovarja	1 glas
56.	TD BOČ POLJČANE	Bistriška cesta 85, 2319 Poljčane	5951348	5.10.2007	10 EUR	Ne odgovarja	1 glas
57.	Babič Gorazd	Gladomes 51, 2316 Zg. Ložnica	1205987500365	23.05.2008	10 EUR	Ne odgovarja	1 glas

Potencialne partnerje predstavljajo predstavniki javnega in ekonomskega sektorja ter civilne družbe. V prihodnje pričakujemo vključitev predvsem predstavnikov društev in aktivov ter predstavnikov ekonomskega sektorja (fizične in pravne osebe) in mlade.



OBLIKA ORGANIZIRANOSTI, NAČIN DELOVANJA IN FINANCIRANJA LAS TER UTEMELJITEV RAZLOGOV ZA IZBOR TE OBLIKE

LAS predstavlja lokalno javno - zasebno partnerstvo na opredeljenem podeželskem območju treh občin: Makole, Poljčane in Slovenska Bistrica. LAS je samostojna pravna oseba, organizirana v statusni obliki **zadruga brez odgovornosti (člani za obveznosti zadruge ne odgovarjajo)**, neprofitnega značaja.

Način delovanja ter financiranje LAS opredeljujeta Akt o ustanovitvi zadruge in Pravila zadruge, ki sta usklajena z Zakonom o zadrugah (Ur.l.RS, št. 62/07) ter Izjave občin o sofinanciranju delovanja LAS. Tako formirana LAS predstavlja lokalno javno-zasebno partnerstvo sestavljeno iz različnih socio – ekonomskih sektorjev na opredeljenem podeželskem območju treh občin: Makole, Poljčane in Slovenska Bistrica, katerega osnovni namen je spodbujanje razvoja.

LAS izvaja naslednje naloge:

- sodeluje pri pripravi in izdelavi Lokalne razvojne strategije in je odgovorna za njeno izvedbo,
- imenuje organ odločanja, ki izbere upravljavca in finančni organ LAS,
- vzpostavi učinkovit in pregleden sistem za oceno in izbiro izvedbenih razvojnih projektov,
- oceni in izbere izvedbene projekte in zagotovi, da so izbrani v skladu s cilji in nameni lokalne razvojne strategije,
- letno pošlje izbor izvedbenih projektov za prihodnje (naslednje) leto, skupaj s finančnim, ovrednotenjem, v potrditev LEADER pisarni,
- predsednik vloga zahtevke za povračilo sredstev,
- LEADER pisarni predloži letno poročilo, v katerem so opisani izvedeni projekti in aktivnosti v preteklem letu,
- LEADER pisarni redno pošilja zahtevane podatke za vse indikatorje, ki so predpisani na ravni Programa,
- predsednik LAS jo zastopa in predstavlja odgovorno osebo za urejanje vseh pravno -administrativnih zadev,
- predsednik LAS sklepa pogodbe in podpisuje finančne transfere.

Način delovanja LAS izhaja iz *zadružnih načel* ter *načel pristopa LEADER*:

1. Zadružna načela:

1. Načelo prostovoljnosti

Pristop k članstvu LAS je popolnoma prostovoljen, pomembna sta le interes za sodelovanje v LAS in pristajanje na članske obveznosti in pravila. Člani LAS tako v zadrugo vstopajo in izstopajo prostovoljno, seveda v skladu z zakonom in zadružnimi pravili. Drugi pomen tega načela pa je v prostovoljnosti sodelovanja z LAS.

2. Načelo solidarne demokracije

Vsak član ima pravico do enega enakopravnega glasu, ne glede na višino vplačanega deleža. To načelo zadrugo ločuje od drugih pravnih oseb, krepí zavest vzajemnosti in medsebojnega spoštovanja ter utrjuje medsebojno zaupanje.

3. Načelo pokritja stroškov

Osnovni namen LAS ni v pridobivanju dobička, temveč v spodbujanju razvoja podeželja na območju LAS z izkoriščanjem endogenih razvojnih potencialov. LAS pokriva stroške svojega poslovanja s sredstvi iz proračuna vključenih občin, članskimi deleži, donacijami ter sredstvi iz naslova Programa razvoja podeželja RS 2007-2003 in drugo.

4. Načelo identitete

Bistvena lastnost, ki zadrugo (LAS) loči od kapitalskih družb, izhaja iz načela identitete, na podlagi katerega so člani zadruge sočasno lastniki (vlagatelji), upravljavci in sodelavci (poslovni partnerji, uporabniki storitev)



2. Načela pristopa LEADER:

1. Lokalna razvojna strategija izhaja iz območja

Lokalna razvojna strategija LAS 2007-2013 se bo izvajala na povezanem podeželskem območju vključenih občin, ki zagotavlja dovolj kritične mase na področju človeških in ekonomskih virov. Območje LAS je manjše, homogeno, družbeno povezano ozemlje, ki temelji na skupni tradiciji in lokalni identiteti. Prebivalci območja izražajo skupne razvojne potrebe ter pričakovanja. Tako strategija razvoja kot strateški dokument LAS, vključuje v okviru posameznih programov, ciljno naravne ukrepe, ki ustrezajo resničnim potrebam in uporabljajo lokalne konkurenčne prednosti in vire.

2. Pristop »od spodaj navzgor«

Snovanje in delovanje LAS v skladu z načelom pristopa od spodaj navzgor zagotavlja sodelovanje lokalnih akterjev (širše prebivalstvo, ekonomske in družbene interesne skupine) pri sprejemanju odločitev glede razvojne strategije območja LAS in pri izbiri prednostnih nalog, ki jih je na območju potrebno izvesti za doseganje razvojnih ciljev.

3. Lokalna akcijska skupina (LAS) – javno-zasebno partnerstvo

LAS združuje razpoložljive človeške in finančne vire javnega, ekonomskega in zasebnega sektorja. Temelji na tripartitem partnerstvu, sestavljenem iz predstavnikov javnih institucij (javnega sektorja), gospodarstva (ekonomskega sektorja) in civilne družbe (zasebnega sektorja). LAS ima nalogo, da opredeli in izvede lokalno razvojno strategijo ter sprejme odločitve o razdelitvi in upravljanju s finančnimi sredstvi LAS. Lokalne akterje spodbuja k izvajanju skupnih večsektorskih projektov, ki prispevajo k izboljšanju konkurenčnosti območja.

4. Inovativnost

LAS predstavlja inovativen pristop k razvoju podeželja. Strategija razvoja daje poudarek inovativnim ukrepom za doseg ciljnega stanja, pri čemer se inovativnost pomeni razvoj novih produktov in pristopov, novih tehnologij, nove organizacije ali nove trge. Inovacijo predstavlja tudi prenos in prilagoditev inovacij, razvitih drugod, posodobitev tradicionalnih oblik znanja in izkušenj ter iskanje novih rešitev za razvojne probleme.

5. Povezani in večsektorski ukrepi oz. aktivnosti

Lokalna razvojna strategija ima večsektorske temelje. Ukrepi so med seboj povezani in usklajeni s ciljem doseganja celovitosti in učinkovitega razvoja podeželskega območja LAS.

6. Povezovanje v mrežo

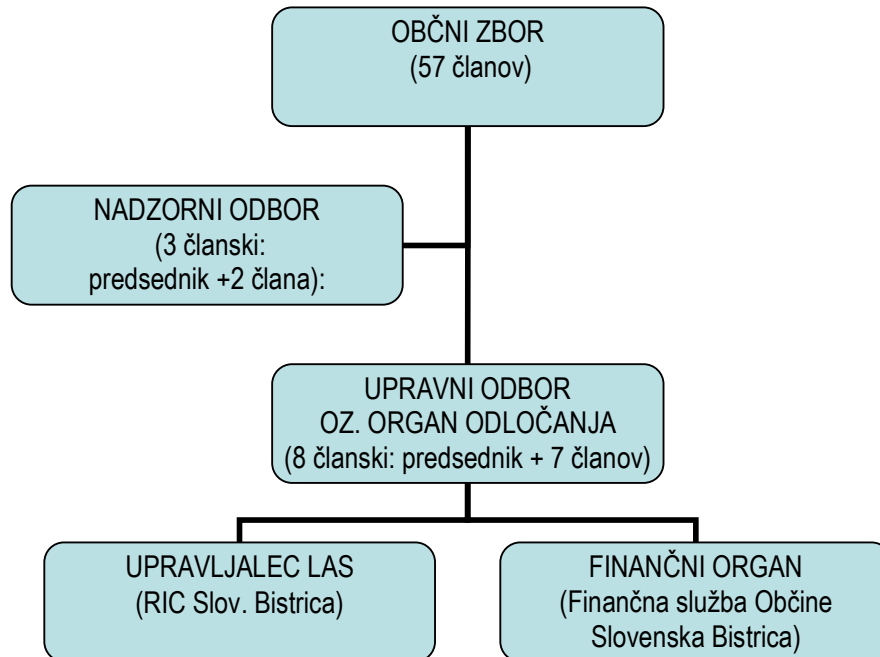
LAS se je, na podlagi Javnega poziva za sodelovanje v mreži za podeželje s strani MKGP, vpisala v spletno bazo nacionalne Mreže za podeželje. Povezovanje v mrežo predstavlja izmenjavo dosežkov, izkušenj in znanja med LAS – i, upravami in organizacijami, vključenimi v razvoj podeželja znotraj EU. Povezovanje v mrežo predstavlja način za prenašanje dobrih praks, razširjanje inovacij in spodbujanje pridobivanja znanja, pridobljenega na lokalnem nivoju. Povezovanje z LAS – i in drugimi primerljivimi skupinami bo pripomoglo k iskanju potencialnih partnerjev za izvedbo projektov sodelovanja.

7. Sodelovanje

LAS izvaja tudi skupne projekte oziroma projekte sodelovanja. S sodelovanjem razširi svoje lokalne dejavnosti, razrešuje razvojne probleme, dodaja vrednost lokalnim virom ali pa zagotavlja dovolj kritične mase za uspešno izvajanje projektov. Sodelovanje se ne nanaša samo na izmenjavo izkušenj, temveč vključuje spremenljiv skupen projekt, ki ga upravlja skupna struktura.

V nadaljevanju z organigramom prikazujemo način delovanja LAS

Slika 2-1: Organigram LAS - Zadruga LAS, z.b.o.



a) Občni zbor

Najvišji organ LAS je občni zbor članov LAS, ki ga sestavljajo vsi člani LAS.

b) Upravni odbor oz. organ odločanja

Organ odločanja sprejema odločitve v zvezi z delovanjem LAS ter izvajanjem Lokalne razvojne strategije.

c) Nadzorni odbor

Nadzorni odbor nadzira celotno delo in poslovanje predsednika LAS, upravnega odbora ter skrbi da je občnemu zboru pravočasno predloženo letno poročilo.

d) Upravljaec LAS

LAS je pravna oseba brez zaposlenih. Zato je upravni odbor LAS glede na svoje potrebe na I. redni skupni seji Upravnega odbora in nadzornega odbora soglasno določil upravljavca LAS, ki bo izvajal poverjene mu naloge. Upravljaec LAS je javni zavod Razvojno informacijski center Slovenska Bistrica, ki s svojimi storitvami podjetniškega svetovanja in informiranje, izvajanja registracij, priprave in izvajanja projektov pokriva območje občin LAS. Upravljaec ima dolgoletne izkušnje s pripravo in izvajanjem domačih ter mednarodnih projektov na področju spodbujanja razvoja turizma, podjetništva, varovanja okolja, razvoja podeželja ter pridobivanjem sredstev EU za različne namene.

Upravljaec je za svoje delo odgovoren LAS na podlagi sklenjene pogodbe o sodelovanju, ki določa medsebojne obveznosti, pravice in dolžnosti upravljavca ter LAS. Upravljaec v skladu z 2. členom pogodbe opravlja naslednje naloge:

- organizira delovanje LAS,
- sodeluje pri pripravi Lokalne razvojne strategije,
- skrbi za izvedbo Lokalne razvojne strategije,



ZADRUGA LAS DOBRO ZA NAS, z.b.o.

- zbira ideje za projekte,
- skupaj s finančnim organom pripravi zahteve za povračilo sredstev in preveri upravičenost izdatkov,
- nudi strokovno pomoč pri pripravi promocijskega gradiva,
- vzpodbuja lokalno prebivalstvo k sodelovanju,
- pripravlja spletne vsebine za LAS in upravlja s spletno stranjo naročnika,
- izvaja animacijo območja,
- arhivira podatke,
- pripravlja poročila in poročila LEADER pisarni,
- opravlja druge naloge, ki mu jih poveri LAS.

Za naloge in aktivnosti, ki niso določene v 2. členu pogodbe o sodelovanju, vendar spadajo v okvir nalog upravljanja LAS, se LAS in upravljavec dogovorita s posebno pogodbo.

e) Finančni organ LAS

Upravni odbor LAS je za finančni organ LAS izbral finančno službo občine Slovenska Bistrica. Finančna služba Občine Slovenska Bistrica je namreč na podlagi dolgoletnih izkušenj ustrezno usposobljena za upravljanje s sredstvi javnih skladov.

Finančna služba Občine Slovenska Bistrica je podala izjavo oziroma strinjanje o prevzemu nalog finančnega organa LAS kot so:

- izplačevanje vseh finančnih obveznosti LAS,
- poročila upravljavcu, organu odločanja in LAS o porabi finančnih sredstev,
- zagotavlja sledljivost izplačil za vse izvedene projekte,
- skupaj z upravljavcem pripravlja zahteve za povračila in ugotavlja upravičenost izdatkov za izvedene projekte,
- pripravlja letna finančna poročila o napredku izvajanja lokalne razvojne strategije in četrletna poročila o izvajanju projektov,
- opravlja druge naloge, ki mu jih poveri LAS.

Za svoje delo odgovarja LAS.

Način financiranja:

LAS deluje v pravnoorganizacijski obliki zadruga brez odgovornosti in neprofitno. Ima svoj bančni račun, odprt pri Novi kreditni banki Maribor, z razdeljenimi postavkami in konti za posamezni namen. Na računu se zbirajo sredstva, ki jih LAS prejme iz naslova PRP 2007-2013 ter lastna sredstva LAS (sredstva, ki jih LAS ne prejme iz naslova PRP 2007-2013) kot so članski deleži, donacije, sredstva partnerjev in drugo. Lastna sredstva LAS porabi za sofinanciranje svojega delovanja ter izvedbo projektov kadar je investitor LAS in za sodelovanje. Sredstva bodo porabljena namensko in tako, da LAS z njimi ne ustvarja dobička.

Premoženje LAS sestavljajo stvari, pravice in denar. Viri premoženja so deleži članov in drugi viri, ki jih je LAS pridobila. Premoženje LAS je lastnina, za katero se smiselno uporabljajo predpisi o lastninski pravici, če ni z zakonom določeno drugače.

Vsak član mora vplačati obvezni delež določen v skladu s Pravili zadruga. Član, ki je vplačal obvezni delež lahko ob soglasju upravnega odbora vpiše tudi enega ali več prostovoljnih deležev.

Način financiranja delovanja LAS

Svoje delovanje bo LAS financirala iz naslednjih virov:

- lastni viri sredstev (članski deleži, donacije, razvojni del proračuna občin LAS)
- javni razpisi (sredstva iz naslova PRP 2007-2013 ter drugo)

Občine bodo v obdobju 2007-2013 v svojih proračunih uvedle postavko LEADER, v okviru katere bodo na letni ravni planirale sredstva za delovanje LAS, v skladu z letnim programom dela. V ta namen so občine podale Izjave o sofinanciranju delovanja LAS oziroma kritju sorazmernega dela stroškov delovanja. Deleži sofinanciranja po občinah LAS se določijo glede na površino posamezne občine in števila prebivalcev.

Tabela 2-2: Deleži sofinanciranja občin delovanja LAS

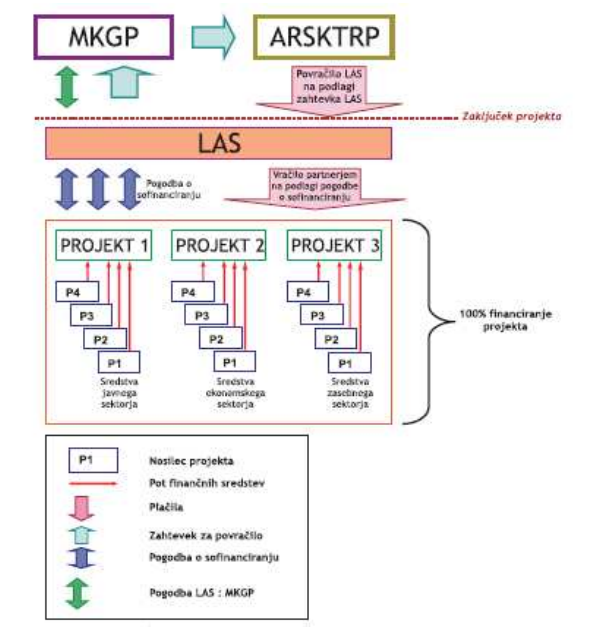
	Površina		Prebivalstvo		Delež sofinanciranja delovanja LAS
	Število	Delež	Število	Delež	
Občina Makole	36,9	11,03	2.109	6,86	8,95
Občina Poljčane	37,5	11,21	4.327	14,08	12,64
Občina Slovenska Bistrica	260,1	77,76	24.299	79,06	78,41
Skupaj	334,5	100,00	30.735	100,00	100,00

Način financiranja projektov

Projekte, ki jih organ odločanja izbere in potrdi za izvedbo, v celoti ali delno financira nosilec projekta, ostanek lahko financira LAS iz lastnih sredstev, če jih ima. V primeru, da je LAS nosilec projekta, finančna sredstva v celoti zagotovi sama.

LAS za projekte, ki jih potrdi za izvedbo, z nosilcem sklene pogodbo o sofinanciranju. Po zaključku projekta in plačilu s strani nosilca, LAS pripravi zahtevek za povračilo in ga pošlje na Ministrstvo za kmetijstvo, gozdarstvo in prehrano. Zahtevek za povračilo mora biti ustrezno pripravljen, da se lahko ustrezni del upravičenih stroškov nakaže na račun LAS. LAS nato na podlagi sklenjene pogodbe nosilcu nakaže sredstva. Dejanska plačila javnih sredstev (sredstva PRP 2007 - 2013) na račun LAS opravi plačilni organ, ki je pristojen za javno financiranje (ARSKTRP), na podlagi zahtevka za vračilo, ki ga potrdi LEADER pisarna. LAS LEADER pisarni najmanj enkrat letno predloži zahtevke za povračilo ustreznega dela opravičljivih stroškov za posamezne namene, vključno z vsemi preverjenimi dokazili o plačilu in opravljenem delu. Vrnjena sredstva za namen delovanja LAS služijo temu, da LAS nadaljuje z izvajanjem svojih nalog. Vrnjena sredstva za projekte pa predstavljajo povračilo nosilcu oz. izvajalcu projekta, ki je projekt dejansko financiral. Dejanska izplačila, tako lastnih kot vrnjenih javnih sredstev, opravi finančni organ LAS. Izplačila se opravijo na podlagi sklenjenih pogodb in ustreznih dokazil o plačilih upravičenih stroškov.

Slika 2-2: Shema finančnih tokov



Vir: Smernice in priporočila za izvajanje pristopa LEADER v RS v programskem obdobju 2007-2013



Utemeljitev razlogov za izbor statusne pravne oblike zadruga brez odgovornosti, načina delovanja in financiranja

Zakaj statusna pravna oblika?

Izbira statusne pravne organizacijske oblike in ne pogodbene, omogoča večjo preglednost delovanja in financiranja, lažje urejanje razmerij med partnerji ter lažje sodelovanje z MKGP. Kot pravna oseba, ima LAS svojo davčno in matično številko ter svoj transakcijski račun.

Zakaj pravno organizacijska oblika zadruga brez odgovornosti?

Člani zadruga so osebe, ki v zadrugo niso samo pasivno udeležene s kapitalskim vložkom, temveč z zadrugo tudi sodelujejo in pridobivajo koristi pretežno na podlagi sodelovanja, ne pa kapitalske udeležbe. Zato je zadruga tesneje povezana s članstvom in, v primerjavi z drugimi pravno organizacijskimi oblikami, omogoča v večji meri poslovanje po načelih trajnostnega razvoja.

Zadruga je kadarkoli odprta za vstop novih članov, načeloma pa ni dolžna sprejeti osebe, ki izpolnjuje pogoje (obojestranska prostovoljnost članstva). Članstvo v zadrugo je prostovoljno. Član lahko iz zadruga tudi izstopi, po prenehanju članstva pa se mu izplača delež. Zadruga je organizacija vnaprej nedoločenega oziroma spremenljivega števila članov, zato je dojemljiva za vstop novih članov.

Vstop novih in izstop sedanjih članov ne zahtevata spremembe ustanovnega akta ali pravil zadruga. Spremenljivost števila članov sicer lahko pomeni tudi poslabšanje kapitalske podlage zadruga, če se zaradi izstopa članov zmanjša kapital zadruga, vendar Zakon o zadrugah, za obvladovanje in omejevanje tveganja, ki izhaja iz spremenljivega števila članov in višine kapitala, predpisuje obvezno revizijo za vsako zadrugo, ne glede na njeno velikost, najmanj vsako drugo leto.

Zadruga zagotavlja članom demokratično upravo, medtem ko je v nezadružnih organizacijah glasovalna pravica neenakomerno razdeljena oziroma odvisna od vloženega kapitala.

Povzetek ključnih razlogov za izbor pravne oblike zadruga:

- delovanja za daljše časovno obdobje (zadruga je ustanovljena za nedoločen čas),
- večja preglednost delovanja, financiranja,
- lažje urejanje razmerij med partnerji,
- lažje sodelovanje z MKGP,
- neomejen vstop članov in prost izstop iz članstva,
- vsak član ima en glas, ne glede na višino vloženega deleža.



SESTAVA ORGANOV LAS

Občni zbor sestavljajo vsi člani LAS. Trenutno LAS šteje 57 članov iz treh različni sektorjev:

- javni sektor (9 članov),
- ekonomski sektor (4 člani),
- civilni sektor (44 članov).

Člani LAS so tudi mladi, pri čemer je ena oseba mlajša od 25. let.

Na ustanovnem občnem zboru, dne 05.10.2007 v Slovenski Bistrici, so ustanovitelji izvolili predstavnike v naslednje organe LAS:

1. Predsednik LAS, ki je hkrati tudi predsednik upravnega odbora: Sadek Pučnik Karmen, Dobrova pri Prihovi 5, Oplotnica.

Predsednik je izvoljen za mandatno obdobje 4. let.

2. Upravni odbor – organ odločanja:

Predsednik upravnega odbora, ki je hkrati tudi predsednik LAS:

Karmen Sadek Pučnik (civilna družba za mandatno obdobje, po poteku mandata je lahko predsednik upravnega odbora tudi predstavnik javnega sektorja ali gospodarstva).

Javni sektor:

- Igor Erker, Šolska ulica 2, Slovenska Bistrica, referent Občine Makole
- Klavdija Majer, Novake 30, Poljčane, referentka Občine Poljčane
- Helenca Kapun, Čadram 55 A, Oplotnica, KGZS Zavod Ptuj, vodja izpostave Slovenska Bistrica

Gospodarstvo:

- Janez Gumzej, Raskovec 25, Oplotnica, direktor Kmetijske zadruga Slovenska Bistrica z.o.o.
- Ksenija Dougan, Malečnik 87, Malečnik, Nova KBM d.d., direktorica podružnice Slovenska Bistrica

Civilna družba:

- Lepold Turk, Partizanska ulica 23, Slovenska Bistrica, predsednik Turistične zveze Slovenska Bistrica
- Marija Kresnik, Turiška vas na Pohorju 3, Zgornja Ložnica, članica Kmetijskega društva Slovenska Bistrica

Člani upravnega odbora so izvoljeni za mandatno obdobje 4. let. Razmerje med moškimi in ženskami v organu odločanja je cca. 40:60.

3. Nadzorni odbor

- Branko Žnidar, Ložnica 9A, Makole, vodja Oddelka za gospodarstvo Občina Slovenska Bistrica,
- Brigita Kruder, Fošt 25, Zgornja Ložnica, direktorica Ljudske univerze Slovenska Bistrica
- Riegler Milan, Na hribu 1, Poljčane, kmet

Nadzorni odbor šteje 3 člane. Izvoljeni so za mandatno obdobje 4. let.

Upravno odbor oziroma organ odločanja je na I. redni skupni seji upravnega odbora in nadzornega odbora, dne 17.12.2007, soglasno izbral za upravljavca LAS javni zavod RIC Slovenska Bistrica. Upravljavec je bil izbran glede na:

- ustreznost usposobljenosti za vodenje projektov in projektni management,
- izkušnje na področju spodbujanja razvoja podeželja, turizma in podjetništva,
- izkušnje glede črpanja sredstev EU.

Upravni odbor je v soglasju z Občino Slovenska Bistrica, za finančni organ LAS izbral finančno službo Občine Slovenska Bistrica, ki je ustrezno usposobljena za upravljanje s sredstvi javnih skladov. Vodja finančne službe Občine Slovenska Bistrica je ga. Jožica Jurič.



NAČIN ODLOČANJA IN IMENOVANJA ČLANOV ORGANOV LAS

Občni zbor

Pri odločanju na občnem zboru in pri volitvah ima vsak član en glas (ne glede na višino vplačanega deleža). Občni zbor lahko sklepa, če so navzoči in zastopani člani, ki imajo več kot polovico od celotnega števila glasov. Čez eno uro po sklicu lahko sklepa občni zbor ne glede na število glasov navzočih in zastopanih, če so bili člani na to posebej opozorjeni v vabilu na občni zbor. Občni zbor sprejema sklepe z večino glasov navzočih in zastopanih članov, razen tistih, ki ne morejo uresničevati glasovalne pravice iz razlogov, navedenih v 31. členu Zakona o zadrugah. Pri volitvah v organe se šteje, da so izvoljeni tisti, ki so dobili največ glasov. Če je dvoje ali več kandidatov za isto mesto na ponovnem glasovanju dobilo enako število glasov, odloči žreb.

Z najmanj dvotretjinsko večino glasov navzočih in zastopanih članov sprejema občni zbor sklepe o:

- spremembi dejavnosti LAS,
- povečanju zneska ali števila obveznih deležev,
- povečanju odgovornosti članov za obveznosti LAS ali podaljšanju jamstvene dobe,
- uvedbi, razširitvi, omejitvi ali ukinitvi pravice do več glasov,
- določitvi strožjih pogojev za izstop iz LAS,
- zmanjšanju pravic članov ob prenehanju članstva ali ob prenehanju LAS,
- statusnem preoblikovanju LAS.

Član, ki se ni strinjal z enim od sklepov in je še pred koncem občnega zbora zahteval, da se njegovo nesoglasje vpiše v zapisnik, lahko v 60. dneh po končanem občnem zboru da odpoved in izstopi iz LAS, tako da ta sklep zanj ne učinkuje. To pravico ima tudi član, ki ni bil na občnem zboru, če v enakem roku LAS pisno odpove članstvo zaradi nestrinjanja s takšnim sklepom.

Sklep občnega zbora, ki je v nasprotju z veljavno zakonodajo, je ničen. Sklep občnega zbora, ki je v nasprotju z zadrugnimi pravili ali daje neupravičeno korist enemu ali več članom oziroma drugim osebam v škodo LAS, lahko vsak član LAS, vsak član upravnega ali nadzornega odbora, ki je na občnem zboru posebej nasprotoval sprejemu takšnega sklepa in zahteval, da se njegov protest vpiše v zapisnik, izpodbija s tožbo pri pristojnem sodišču v 60. dneh po končanem občnem zboru.

Ugotovitev ničnosti sklepa občnega zbora lahko kadarkoli zahteva vsakdo, ki ima pravni interes. Če tožbo za ugotovitev ničnosti ali razveljavitve sklepa vloži organ, ki zastopa LAS v pravdi nadzorni odbor ali en oziroma več pooblaščenecv, ki jih imenuje občni zbor. Pravnomočna sodna odločba o ugotovitvi ničnosti ali o razveljavitvi sklepa občnega zbora učinkuje za vse člane.

O volitvah in odpoklicu, imenovanju, razrešitvi ter o materialni odgovornosti organov LAS in o drugih zadevah, ki jih določajo pravila, odloča občni zbor z javnim glasovanjem, v kolikor ne sklene, da se opravi tajno glasovanje. Glasovanje o drugih zadevah je javno, v kolikor najmanj 1/3 od navzočih in zastopanih članov ne zahteva, da se opravi tajno glasovanje.



Predsednik LAS oz. predsednik upravnega odbora

Predsednika LAS voli in odpokliče občni zbor (glej pod občni zbor na str.18). Izvoljeni predsednik mora dati pristanek na izvolitev. Odločitve predsednika se evidentirajo. Predsednik LAS lahko odstopi ne da bi navedel razloge, vendar ne ob nepravem času. Če bi zaradi odstopa nastala škoda so tisti, ki so jo povzročili, odškodninsko odgovorni.

Mandat predsednika traja 4 leta. Predsednik je lahko ponovno izvoljen.

Upravni odbor

Upravni odbor je sestavljen iz 8 odbornikov od tega je:

- 1 predsednik upravnega odbora, ki je hkrati tudi predsednik LAS,
- 3 predstavniki javnega sektorja,
- 2 predstavnika gospodarstva
- 2 predstavnika civilne družbe.

Upravni odbor kot organ odločanja je sestavljen tako, da enakovredno zastopa vse člane LAS, pri čemer morajo vsaj 50 odstotkov glasov pri odločanju predstavljati člani gospodarstva in civilne družbe. **Upravni odbor izvoli in odpokliče občni zbor** izmed članov LAS. Mandatna doba članov upravnega odbora je 4 leta. Po preteku mandatne dobe so lahko ponovno izvoljeni.

Upravni odbor odloča na sejah, ki jih na lastno pobudo, zahtevo kateregakoli drugega odbornika skliče predsednik odbora. Pri odločanju ima vsak član upravnega odbora en glas. Svoje dolžnosti mora član upravnega odbora opravljati osebno ali pa njegov pooblaščenec. Upravni odbor je sklepčen, če je na seji navzočih več kot polovica odbornikov, sklep pa je sprejet, če je zanj glasovala več kot polovica navzočih odbornikov. Ob enaki razdelitvi glasov odloča glas predsednika. Če se število članov in njihovih namestnikov v upravnem odboru zmanjša, tako da odbor zaradi tega ne more več sklepati, morajo drugi odborniki brez odlašanja sklicati občni zbor. Upravni in nadzorni odbor lahko določene zadeve obravnavata tudi na skupni seji, vendar morata vedno ločeno glasovati. Predsednik upravnega odbora poskrbi, da je o vsaki seji sestavljen zapisnik.

Nadzorni odbor

Člane nadzornega odbora **izvoli občni zbor izmed članov LAS**. Mandat članov traja 4 leta in so po preteku mandatne dobe lahko ponovno izvoljeni. Določbe o predčasnem prenehanju mandata o odpoklicu in o odločanju upravnega odbora se smiselno uporabljajo za nadzorni odbor. Nadzorni odbor vodi predsednik nadzornega odbora, ki ga izvoli nadzorni odbor izmed svojih članov na svoji prvi seji. Nadzorni odbor se sklicuje po potrebi, obvezno pa pred občnim zborom. Predsednik nadzornega odbora poskrbi, da se o vsaki seji sestavi zapisnik. V nadzorni odbor ne sme biti izvoljena oseba, ki je predsednik zadruga ali član upravnega odbora. O izključitvi člana nadzornega odbora odloča občni zbor.



OPIS NAČINA VKLJUČITVE IN IZKLJUČITVE ČLANOV LAS (NAČIN PRISTOPA, OBVEZNOSTI IN PRAVICE ČLANOV,...)

V skladu s 1. členom Zakona o zadrugah (U.I.RS, št. 62/07) je LAS opredeljena kot organizacija vnaprej nedoločenega števila članov, ki ima namen pospeševati gospodarske koristi svojih članov ter temelji na prostovoljnem pristopu in svobodnem izstopu, enakopravnem sodelovanju in upravljanju članov. Zadržno članstvo je posebno pravno razmerje med članom in zadrugo. Vsebina tega razmerja je sklop medsebojno povezanih in prepletenih premoženjskih ter upravljaljskih pravic in obveznosti (dolžnosti).

Članstvo v LAS je prostovoljno. V LAS se lahko včlanijo fizične in pravne osebe, ki želijo poslovno sodelovati z LAS v okviru njene dejavnosti (izkazujejo interes).

Podlaga za sprejem v članstvo je datirana pisna pristopna in overjena izjava, iz katere izhaja, da se podpisnik strinja s pravicami, obveznostmi in odgovornostmi, ki jih določajo pravila zadruga. Pristopna izjava mora posebej vsebovati znesek in število deležev, ki jih je pripravljen prevzeti podpisnik kot član LAS ter izjavo, da so mu znane določbe zadržnih pravil o odgovornosti članov za obveznosti LAS.

Članstvo nastane z dnem, ko je LAS (pristojni organ-upravni odbor) prejela pristopno izjavo. LAS mora najpozneje v 60. dneh po prejemu pristopne izjave pisno obvestiti podpisnika ali je bil sprejet v članstvo in s katerim dnem je bil sprejet.

Če v roku iz prejšnjega odstavka LAS ni obvestila podpisnika o svoji odločitvi, se šteje, da je pristopna izjava sprejeta.

Pravice članov

Temeljna pravica vsakega člana je, da se udeleži občnega zbora, da na njem razpravlja in skupaj z drugimi člani glasuje in odloča o vseh vprašanih dnevnega reda. Član ima aktivno in pasivno pravico, kar pomeni, da lahko voli člane v organe LAS ter je tudi sam izvoljen v te organe. Med temeljne pravice člana sodi tudi pravica do obveščeniosti o poslovanju in gospodarskem položaju LAS.

Vsak član ima v skladu z zakonom zlasti pravico:

- da je navzoč, da razpravlja, daje predloge in odloča na občnem zboru,
- da voli in je izvoljen v organe LAS,
- da se udeležuje sej organov LAS, katerih član je,
- da sodeluje z LAS pod enakimi pogoji kot drugi člani,
- da je obveščen o vseh vprašanih, pomembnih za uresničevanje članskih pravic in obveznosti,
- da se mu vrednost vplačanih deležev revalorizira v skladu s sklepi občnega zbora,
- da se udeležuje izobraževanja in usposabljanja, ki ga organizira LAS,
- da se mu dodeli del premoženja oziroma izplača del vrednosti premoženja LAS v primeru, če LAS preneha z delovanjem.

Obveznosti članov

Obveznosti člana so zlasti:

- da spoštuje pravila zadruga,
- da vplača obvezni delež na način in v roku, ki ga določajo pravila zadruga,
- da deluje v skladu s sklepi občnega zbora ter v obsegu, kakovosti, rokih določenih s posebno pogodbo.

Prenehanje članstva

Članstvo preneha z izstopom, izključitvijo, smrtjo fizične osebe, prenehanjem pravne osebe in s prenehanjem LAS. Član lahko izstopi iz LAS na podlagi pisne odpovedi, brez navajanja razlogov odpovedi. Članstvo preneha z dnem, ko je LAS prejela pisno odpoved. LAS mora v 30. dneh potrditi odpoved članstva. Če LAS odpovedi ni potrdila, je članu ni treba ponoviti. Z dnem, ko preneha članstvo, prenehajo upravljaljske pravice in dolžnosti, ne prenehajo pa premoženjsko pravne pravice in obveznosti, določene s pogodbo, z zadržnimi pravili oziroma zakonom.



Izključitev člana

Člana se izključi iz LAS v naslednjih primerih:

- če ne izpolni dospelih obveznosti za vplačilo prevzetega deleža niti v nadaljnjih 30. dneh po pisnem opominu, ki mu ga je LAS poslala s priporočenim pismom, in je bil v opominu na to opozorjen,
- neupravičenega razkritja poslovne tajnosti,
- če huje krši poslovnik o delu občnega zbora in drugih organov LAS.

O izključitvi odloča upravni odbor. Pred izrekom o izključitvi upravni odbor da članu možnost, da pojasni vsa dejstva in okoliščine, pomembne za odločitev. Sklep o izključitvi mora biti obrazložen in vsebovati pravni pouk, da se lahko izključeni član v 30. dneh po prejemu sklepa pritoži na nadzorni odbor LAS. Nadzorni odbor mora odločiti in poslati pritožniku sklep v 30. dneh po prejemu pritožbe, sicer se šteje, da je pritožba zavrnjena. V primeru, da nadzorni odbor potrdi sklep upravnega odbora o izključitvi, lahko izključeni član zahteva varstvo svojih pravic pred pristojnim rednim sodiščem v 30. dneh po prejemu sklepa, oziroma v 30. dneh po izteku roka, v katerem bi moral nadzorni odbor odločiti o pritožbi. Član, kateremu je bil že poslan sklep o izključitvi ali je zaradi neplačila dospelih obveznosti na račun vpisanega deleža tudi v naknadnem tridesetdnevem roku po opominu s priporočenim pismom nastopil zakonit razlog za njegovo izključitev, na občnem zboru ne more uresničevati glasovalne pravice.

Imenik članov

LAS vodi na svojem sedežu imenik članov, v katerega se vpišejo ustanovitelji, nato pa drugi člani po vrstnem redu, kakor so bili sprejeti. V članski imenik je potrebno vpisati matično številko LAS. V imeniku članov se vodijo naslednji podatki za vsakega člana:

- osebno ime ali firma,
- naslov in vrsta prebivališča oziroma sedež,
- davčna številka,
- enotna matična številka občana ali identifikacijska številka iz registra,
- datum vstopa,
- število obveznih in prostovoljnih deležev ter njihov nominalni znesek,
- znesek, do katerega odgovarja član za obveznosti zadruga,
- število glasov člana na občnem zboru in pri volitvah in
- datum in razlog prenehanja članstva.

O vsaki spremembi podatka iz prejšnjega odstavka, ki se nanaša nanj, mora član nemudoma po nastanku spremembe pisno obvestiti LAS. Spremembe podatkov, ki jih sporočijo člani, in druge spremembe podatkov, ki so ji znani, LAS brez odlašanja vpiše v imenik članov. Podatke hrani zadruga deset let po prenehanju članstva, nato jih trajno arhivira.

Pristopne in odpovedne izjave ter druge listine v zvezi s prenehanjem članstva, mora LAS hraniti trajno.

LAS do konca prvega meseca vsakega koledarskega leta posreduje registru vse spremembe glede članstva iz imenika članov za prejšnje koledarsko leto za vpis v register.

Vsak član LAS ali druga oseba, ki izkaže pravni interes, lahko brezplačno vpogleda v članski imenik, prepiše iz njega podatke ali na svoje stroške pridobi izpisek ali kopijo imenika članov.

Obvezni deleži in rok za vplačilo

Vsak član LAS mora vpisati obvezni delež. Denarna vrednost obveznih deležev za člane LAS je različna.

Obvezni delež za člane znaša:

- za občine 1.000 evrov,
- za ostale javne zavode 100 evrov,



- za gospodarstvo 500 evrov,
- za civilno družbo 10 evrov.

Član vplača delež v denarnem znesku, ki ga nakaže na transakcijski račun LAS.

Član, ki je bil sprejet v članstvo, mora v 15. dneh po sprejemu v članstvu v celoti vplačati prevzeti delež. Ob popolnem vplačilu deleža mora LAS izdati članu pisno potrdilo, pisne izjave o vpisu obveznih in prostovoljnih deležev pa trajno hraniti kot poslovne listine.

Če član ne izpolni dospelih obveznosti za vplačilo prevzetega deleža niti v nadaljnjih 30. dneh po pismenem opominu, ki mu ga je LAS poslala s priporočenim pismom, in je bil na to opozorjen, se člana izključi iz LAS.

Če član ne vplača deleža v roku, določenem z zadružnimi pravili, dolguje LAS tudi zakonite zamudne obresti, ki začnejo teči od dneva, ko je bil član pisno opomnjen k plačilu.

Prostovoljni deleži

Član, ki je obvezni delež v celoti vplačal, lahko ob soglasju upravnega odbora vpiše enega ali več prostovoljnih deležev. Vpis prostovoljnih deležev se opravi s pisno izjavo, ki vsebuje datum vpisa in število prostovoljnih deležev ter podpis člana.

Član lahko s pisno izjavo odpove prostovoljne deleže z enakim odpovednim rokom in pod enakimi pogoji glede vračila, kot veljajo za vračilo obveznih deležev.

3 ORGANI LAS

VLOGA IN NALOGE POSAMEZNEGA ORGANA OZIROMA SLUŽBE LAS

V skladu s 14. členom Zakona o zadrugah ter 15. členom Pravil zadruge ima LAS naslednje organe:

1. Občni zbor,
2. Predsednika zadruge,
3. Upravni odbor,
4. Nadzorni odbor.

1. Občni zbor

Najvišji organ LAS je občni zbor članov, ki odloča o vseh ključnih vprašanjih. Sestavljajo ga vsii člani LAS.

Občni zbor odloča:

- o sprejemu in spremembah zadružnih pravil,
- o sprejemu letnega poročila, uporabi presežka in poravnavi izgube,
- o izvolitvi in odpoklicu predsednika LAS, članov upravnega in nadzornega odbora,
- o izdaji vrednostnih papirjev,
- o statusnem preoblikovanju in prenehanju LAS,
- o odgovornosti organov LAS za LAS povzročeno škodo,
- o drugih vprašanjih, ki jih določajo zadružna pravila in o vprašanjih, ki niso v pristojnosti drugih organov LAS.

Občni zbor potrdi Lokalno razvojno strategijo LAS ter Metodologijo izbiranja projektov.



2. Predsednik LAS

Predsednik LAS je hkrati tudi predsednik upravnega odbora. LAS zastopa in predstavlja neomejeno. Pristojnosti predsednika LAS so naslednje:

- predstavlja in zastopa LAS ter je odgovoren za zakonitost njenega poslovanja,
- sklicuje in vodi sejo upravnega odbora,
- je odgovoren za urejanje vseh pravno-administrativnih zadev,
- sklepa pogodbe in podpisuje finančne transferje,
- sodeluje pri pripravljanju letnega gospodarskega načrta,
- opravlja druge naloge skladno s pravili in zakonom.

3. Upravni odbor

Pristojnosti upravnega odbora:

- določa o predlogu pravil in njihovih sprememb,
- sklicuje občni zbor,
- uresničuje sklepe občnega zbora,
- skrbi za smotno poslovanje in organizacijo dejavnosti,
- določa postopke za sprejemanje vseh odločitev,
- sestavi letno poročilo,
- sodeluje pri pripravi Lokalne razvojne strategije, jo sprejme in je odgovoren za njeno izvedbo,
- vzpostavi učinkovit in pregleden sistem za oceno in izbiro izvedbenih razvojnih projektov,
- oceni in izbere izvedbene projekte ter pripravi letni izbor projektov s finančnim načrtom,
- vlaga zahtevke za povračilo sredstev,
- sprejema splošne akte LAS,
- postavlja delavce s posebnimi pooblastili in odgovornostmi,
- izbere upravljavca in finančno službo.

Določene naloge s svojega področja lahko upravni odbor prenese na posamezne odbornike in službe.

4. Nadzorni odbor

Nadzorni odbor nadzira celotno delo in poslovanje predsednika LAS, upravnega odbora ter skrbi, da je občnemu zboru pravočasno predloženo letno poročilo.

Pri opravljanju nalog s svojega delovnega področja lahko nadzorni odbor, bodisi kot celota, bodisi njegovi posamezni člani, vsak čas pregledujejo poslovne knjige, spise, listine, vrednostne papirje, blagajno, naprave, blago in drugo premoženje LAS. Upravni odbor je dolžan dati nadzornemu odboru oziroma članom nadzornega odbora, ki jih je za to pooblastil nadzorni odbor, vsa potrebna pojasnila. Nadzorni odbor lahko odstavi člane upravnega odbora, če zaradi hujših kršitev njihovih obveznosti proti LAS nevarnost večje škode. V tem primeru mora nadzorni odbor sam nemudoma sklicati občni zbor, če tako zahtevajo koristi LAS, zlasti pa, če ugotovi hujše nepravilnosti pri delu in poslovanju LAS ali hujše kršitve zakona, združnih pravil oziroma sklepov občnega zbora. Do odločitve občnega zbora pa sam imenuječasne člane upravnega odbora.



NAČIN DELOVANJA IN FINANCIRANJA

Upravni odbor LAS je sprejel sklep o sofinanciranju občin delovanja LAS. Občine na podlagi podanih izjav sofinancirajo delovanje LAS glede na velikost in število prebivalstva na območju LAS in v tako v svojih proračunih v obdobju 2007-2013 planirajo finančna sredstva za delovanje LAS pod postavko LEADER. Sredstva se namenijo za materialne stroške, stroške storitev nastalih z delovanjem LAS ter za upravne in obratovalne stroške nastale z delovanjem LAS.

1. Občni zbor

Občni zbor je redni ali izredni. Občni zbor skliče upravni odbor po izteku poslovnega leta, izredni občni zbor pa vedno, kadar to zahtevajo interesi in koristi LAS.

Če se glede na število članov izkaže za potrebno, občni zbor izvoli dva ali več števecv glasov, če pa je glasovanje tajno, pa mora občni zbor izvoliti najmanj tričlansko volilno komisijo. Član oziroma njegov zakoniti zastopnik lahko za sodelovanje in odločanje na občnem zboru pisno pooblasti drugo poslovno sposobno fizično osebo - člana LAS. Pooblastilo je lahko omejeno ali neomejeno ter veljavno v skladu z voljo pooblastitelja, izraženo v pisnem pooblastilu.

Sklic izrednega občnega zbora lahko zahtevajo tudi nadzorni odbor ali pa tudi najmanj ena četrtina od vseh članov LAS. Zahteva mora biti pisna in mora vsebovati vprašanja, o katerih naj sklepa izredni občni zbor. Če upravni odbor najkasneje v dveh tednih po prejemu pisne zahteve ne skliče občnega zbora, lahko izredni občni zbor skliče nadzorni odbor oziroma člani, ki so zahtevali sklic. Pismeno vabilo na občni zbor je treba poslati vsem članom. Od dneva, ko so bila vabila odposlana in do dneva občnega zbora mora preteči najmanj en teden, vendar ne več kot tri tedne. Vabilo mora vsebovati kraj, datum in uro občnega zbora ter predlagani dnevni red. Občni zbor ne more odločati o zadevah, ki niso bile posebej uvrščene na dnevni red, predlagan v vabilu. Ne glede na dnevni red, predlagan v vabilu, pa lahko občni zbor odloča o predlogu za sklic novega občnega zbora in o predlogih, ki se nanašajo na vodenje občnega zbora, lahko pa tudi obravnava pobude in predloge članov.

Na zahtevo člana je treba uvrstiti na dnevni red občnega zbora sklepanje o zadevi, če je LAS prejela njegovo pisno zahtevo, še preden je bilo vabilo za občni zbor poslano članom osebno.

Če občni zbor sklepa o letnem poročilu in delitvi presežka oziroma poravnavi izgube, spremembi zadružnih pravil, statusnem preoblikovanju ali prenehanju LAS, morajo biti predlog letnega poročila skupaj s poročilom o poslovanju in poročilom o pregledu letnega poročila, predlog za spremembo zadružnih pravil, kakor tudi predlog za statusno preoblikovanje ali za prenehanje LAS na vpogled vsakemu članu na sedežu LAS od dneva, ko je bilo poslano vabilo na občni zbor.

Ne glede na določbe prejšnjih odstavkov tega člena velja sklep, ki so ga soglasno sprejeli in podpisali vsi člani, kot sklep občnega zbora.

Občni zbor lahko sklepa, če so navzoči in zastopani člani, ki imajo več kot polovico od celotnega števila glasov. Čez eno uro po sklicu lahko sklepa občni zbor ne glede na število glasov navzočih in zastopanih, če so bili člani na to posebej opozorjeni v vabilu na občni zbor. Predsednik upravnega odbora vodi občni zbor. Če skliče občni zbor nadzorni odbor, vodi občni zbor predsednik nadzornega odbora, če pa skliče občni zbor najmanj četrtina članov pa eden izmed članov sklicateljcev

Pri odločanju na občnem zboru in pri volitvah ima vsak član en glas. Občni zbor sprejema sklepe z večino glasov navzočih in zastopanih članov, razen tistih, ki ne morejo uresničevati glasovalne pravice iz razlogov, navedenih v 31. členu Zakona o zadrugah.

Pri volitvah se šteje, da so izvoljeni tisti, ki so dobili največ glasov. Če je dvoje ali več kandidatov za isto mesto na ponovnem glasovanju dobilo enako število glasov, odloči žreb.

Z najmanj dvotretjinsko večino glasov navzočih in zastopanih članov sprejema občni zbor sklepe o:

- spremembi dejavnosti LAS,
- povečanju zneska ali števila obveznih deležev,
- povečanju odgovornosti članov za obveznosti zadruge ali podaljšanju jamstvene dobe,



- uvedbi, razširitvi, omejitvi ali ukinitvi pravice do več glasov,
- določitvi strožjih pogojev za izstop iz LAS,
- zmanjšanju pravic članov ob prenehanju članstva ali ob prenehanju LAS,
- statusnem preoblikovanju LAS.

Član, ki se ni strinjal z enim od sklepov in je še pred koncem občnega zbora zahteval, da se njegovo nesoglasje vpiše v zapisnik, lahko v 60. dneh po končanem občnem zboru da odpoved in izstopi iz LAS, tako da ta sklep zanj ne učinkuje. To pravico ima tudi član, ki ni bil na občnem zboru, če v enakem roku zadrugi pisno odpove članstvo zaradi nestrinjanja s takšnim sklepom.

Sklep občnega zbora, ki je v nasprotju z veljavno zakonodajo, je ničen. Sklep občnega zbora, ki je v nasprotju z zadrugnimi pravili ali daje neupravičeno korist enemu ali več članom oziroma drugim osebam v škodo LAS, lahko vsak član LAS, vsak član upravnega ali nadzornega odbora, ki je na občnem zboru posebej nasprotoval sprejemu takšnega sklepa in zahteval, da se njegov protest vpiše v zapisnik, izpodbija s tožbo pri pristojnem sodišču v 60. dneh po končanem občnem zboru.

Ugotovitev ničnosti sklepa občnega zbora lahko kadarkoli zahteva vsakdo, ki ima pravni interes. Če tožbo za ugotovitev ničnosti ali razveljavitev sklepa vloži organ, ki zastopa LAS, zastopa LAS v pravdi nadzorni odbor ali en oziroma več pooblaščenec, ki jih imenuje občni zbor.

Pravnomočna sodna odločba o ugotovitvi ničnosti ali o razveljavitvi sklepa občnega zbora učinkuje za vse člane. O volitvah in odpoklicu, imenovanju, razrešitvi ter o materialni odgovornosti organov LAS in o drugih zadevah, ki jih določajo pravila, odloča občni zbor z javnim glasovanjem, v kolikor ne sklene, da se opravi tajno glasovanje. Glasovanje o drugih zadevah je javno, v kolikor najmanj 1/3 od navzočih in zastopanih članov ne zahteva, da se opravi tajno glasovanje.

O delu občnega zbora mora biti sestavljen zapisnik. Zapisnik občnega zbora vsebuje kraj in čas občnega zbora, seznam navzočih članov, sprejete sklepe z navedbo izida glasovanja in morebitna ločena mnenja članov. Zapisnik podpišejo predsednik občnega zbora, zapisnikar in najmanj en overitelj, ki ga izvoli občni zbor. V desetih dneh po končanem občnem zboru mora biti zapisnik na vpogled vsem članom na sedežu LAS, tistim članom, ki to zahtevajo, pa tudi poslan njegov prepis ali fotokopija na stroške LAS.

2. Upravni odbor

Upravni odbor odloča na sejah, ki jih na lastno pobudo ali zahtevo kateregakoli drugega odbornika skliče predsednik upravnega odbora. Pri odločanju ima vsak član upravnega odbora en glas. Svoje dolžnosti mora član upravnega odbora opravljati osebno ali pa po pooblaščenju. Upravni odbor je sklepčen, če je na seji navzočih več kot polovica odbornikov. Sklep je sprejet, če je zanj glasovalo več kot polovica navzočih odbornikov. Ob enaki razdelitvi glasov, odloča glas predsednika. Če se število članov in njihovih namestnikov v upravnem odboru zmanjša, tako da odbor zaradi tega ne more več sklepati, morajo drugi odborniki brez odlašanja sklicati občni zbor.

Upravni in nadzorni odbor lahko določene zadeve obravnavata tudi na skupni seji, vendar morata vedno ločeno glasovati.

Predsednik upravnega odbora poskrbi, da je o vsaki seji sestavljen zapisnik.

3. Nadzorni odbor

Nadzorni odbor vodi predsednik, ki ga izvoli odbor izmed svojih članov na svoji prvi seji. Nadzorni odbor se sklicuje po potrebi, obvezno pa pred občnim zborom. Predsednik nadzornega odbora poskrbi, da se o vsaki seji sestavi zapisnik. V nadzorni odbor ne sme biti izvoljena oseba, ki je predsednik LAS ali član upravnega odbora. O izključitvi člana nadzornega odbora odloča občni zbor. Določbe o predčasnem prenehanju mandata o odpoklicu in o odločanju upravnega odbora se smiselno uporabljajo za nadzorni odbor.



NAČIN IZBIRE, POTRJEVANJA, IMENOVANJA, RAZREŠEVANJA ČLANOV OZ. PREDSTAVNIKOV, VKLJUČNO S KRITERIJI ZA IZBOR TEH ČLANOV

1. Občni zbor

Občni zbor LAS sestavljajo vsi člani LAS. V ustanovljeno LAS se lahko včlanijo fizične in pravne osebe iz javnega, ekonomskega in civilnega sektorja. Član oziroma njegov zakoniti zastopnik lahko za sodelovanje in odločanje na občnem zboru pisno pooblasti drugo poslovno sposobno fizično osebo-člana LAS. Pooblastilo je lahko omejeno ali neomejeno ter veljavno v skladu z voljo pooblastitelja, izraženo v pisnem pooblastilu.

Članstvo v LAS in tako v občnem zboru preneha:

- Z izstopom iz LAS na podlagi pisne odpovedi.

Članstvo preneha z dnem, ko je LAS prejela pisno odpoved. LAS mora v 30. dneh potrditi odpoved članstva. Če LAS odpovedi ni potrdila, je članu ni treba ponoviti. Z dnem, ko preneha članstvo, prenehajo upravljalvske pravice in dolžnosti ne prenehajo pa premoženjske pravne pravice in obveznosti določene z združnimi pravili oziroma zakonom.

- Z izključitvijo v primerih, ki jih določa 13. člen pravil zadruga.

O izključitvi odloča upravni odbor. Pred izrekom o izključitvi upravni odbor da članu možnost, da pojasni vsa dejstva in okoliščine, pomembne za odločitev. Sklep o izključitvi mora biti obrazložen in vsebovati pravni pouk, da se lahko izključeni član v 30. dneh po prejemu sklepa pritoži na nadzorni odbor LAS. Nadzorni odbor mora odločiti in poslati pritožniku sklep v 30. dneh po prejemu pritožbe, sicer se šteje, da je pritožba zavrnjena. V primeru, da nadzorni odbor potrdi sklep upravnega odbora o izključitvi, lahko izključeni član zahteva varstvo svojih pravic pred pristojnim rednim sodiščem v 30. dneh po prejemu sklepa, oziroma v 30. dneh po izteku roka, v katerem bi moral nadzorni odbor odločiti o pritožbi. Član, kateremu je bil že poslan sklep o izključitvi ali je zaradi neplačila dosepele obveznosti na račun vpisanega deleža tudi v naknadnem tridesetdnevem roku po opominu s priporočenim pismom nastopil zakonit razlog za njegovo izključitev, na občnem zboru ne more uresničevati glasovalne pravice.

- S smrtjo.

- S prenehanjem pravne osebe.

- S prenehanjem LAS.

2. Upravni odbor

Upravni odbor šteje 8 odbornikov in sicer:

- 1 predsednik upravnega odbora,
- 3 predstavniki javnega sektorja,
- 2 predstavnika gospodarstva,
- 2 predstavnika civilne družbe.

Predsednika upravnega odbora oz. LAS voli izmed svojih članov in odpokliče upravni odbor. Izvoljeni predsednik mora dati pristanek za izvolitev. Odločitve predsednika se beležijo (način evidentiranja). Predsednik LAS lahko odstopi ne da bi navedel razloge, vendar ne ob nepravem času. Če bi zaradi odstopa nastala škoda so tisti, ki so jo povzročili, odškodninsko odgovorni. Mandat predsednika traja 4 leta. Predsednik je lahko ponovno izvoljen.

Upravni odbor kot organ odločanja je sestavljen tako, da enakovredno zastopa vse člane LAS, pri čemer morajo vsaj 50 odstotkov glasov pri odločanju predstavljati člani gospodarstva in civilne družbe. Upravni odbor voli občni zbor izmed članov LAS. Pri volitvah se šteje, da so izvoljeni tisti, ki so dobili največ glasov. Če je dvoje ali več kandidatov za isto mesto na ponovnem glasovanju dobilo enako število glasov, odloči žreb. Glasovanje je javno, v kolikor najmanj 1/3 od navzočih in zastopanih članov ne zahteva, da se opravi tajno glasovanje. Mandatna doba članov upravnega odbora je 4 leta. Po preteku mandatne dobe so lahko ponovno izvoljeni.

Članu upravnega odbora preneha mandat zaradi odstopa, odpoklica, odstavitve ali prenehanje članstva. Na prvem rednem občnem zboru se izvoli manjkajoči član. Člane upravnega odbora lahko odstavi nadzorni odbor, če zaradi hujših kršitev



njihovih obveznosti proti LAS nevarnost večje škode. V tem primeru mora nadzorni odbor sam nemudoma sklicati občni zbor. Do odločitve občnega zbora pa sam imenuječasne člane upravnega odbora.

Občni zbor lahko odpokliče enega ali več članov:

- če se član trikrat zapored neupravičeno ne udeleži seje,
- če huje moti delo upravnega odbora,
- če deluje v nasprotju z interesi članov posameznega sektorja katerega predstavlja in LAS.

3. Nadzorni odbor

Nadzorni odbor šteje tri člane. Člane nadzornega odbora izvoli občni zbor izmed članov LAS. Mandat članov traja 4 leta in so po preteku mandatne dobe lahko ponovno izvoljeni. Določbe, o predčasnem prenehanju mandata o odpoklicu in o odločanju upravnega odbora, se smiselno uporabljajo za nadzorni odbor. Nadzorni odbor vodi predsednik, ki ga izvoli nadzorni odbor izmed svojih članov na svoji prvi seji.

V nadzorni odbor ne sme biti izvoljena oseba, ki je predsednik LAS ali član upravnega odbora.

O izključitvi člana nadzornega odbora odloča občni zbor.

NAČIN NADZORA NAD DELOVANJEM, ODGOVORNOST, POROČANJE, SANKCIJE

Celotno delo in poslovanje predsednika LAS, upravnega odbora nadzira nadzorni odbor, ki tudi poskrbi, da je občnemu zboru pravočasno predloženo letno poročilo. Nadzorni odbor bodisi kot celota bodisi njegovi posamezni člani lahko vsak čas pregledujejo poslovne knjige, spise, listine, vrednostne papirje, blagajno, naprave, blago in drugo premoženje LAS. Upravni odbor je dolžan dati nadzornemu odboru oziroma članom nadzornega odbora, ki jih je za to pooblastil nadzorni odbor, vsa potrebna pojasnila.

Z Zakonom o Zadrugah je predpisana zadružna revizija oziroma revizija zadrug. Po določbah 50. člena omenjenega zakona se opravlja zadružna revizija v skladu s posebnimi predpisi (zakonom o revidiranju), kolikor s tem zakonom ni drugače predpisano. Obvezna je za vse zadruge in se opravi najmanj vsako drugo leto. Ne glede na navedeno, pa se zadružna revizija po zakonu opravi ob zamenjavi predsednika zadruge, direktorja in upravnega odbora. Cilj revizije zadruge (zunanja revizija) je podati njenim lastnikom mnenje o resničnosti in poštenosti izkazanega finančnega stanja in položaja zadruge na določen obračunski dan (običajno je to zadnji dan preteklega koledarskega leta), ki izhaja iz pregleda letnih računovodskih izkazov in poslovnega poročila. Ta je neke vrste »osebna izkaznica oziroma spričevalo« zadruge in osnova za dokazovanje bonitete zadruge pri poslovnih partnerjih, dobaviteljih ali bankah, pa tudi pri državnih institucijah ob morebitnih prijavah na razpise za pridobitev denarnih sredstev iz proračuna. Eden od ciljev in nalog zadružne revizije je preveriti tudi uresničevanje osnovne naloge zadrug, to je pospeševanje gospodarskih koristi članov zadruge in varstvo upnikov. V zadrugah revizija ne obsega le revidiranje letnih računovodskih izkazov v skladu s SRS, temveč tudi pregled celotnega poslovanja zadruge, odločitev oziroma sklepov organov upravljanja in pregled poslovanja s člani zadruge v skladu z zakonom o zadrugah in lastnimi Pravili zadruge, kot osnovnim splošnim aktom zadruge. Zadržno revizijo lahko opravljajo osebe, ki so pooblašene v skladu s posebnimi predpisi (zakonom o revidiranju).

Odgovornosti članov so zlasti:

- da spoštuje pravila zadruge,
- da vplača obvezni delež na način in v roku, ki ga določajo pravila v skladu s sklepom občnega zbora,
- da deluje v skladu s sklepi občnega zbora ter v obsegu, kakovosti, rokih določenih s posebno pogodbo.

Člani za obveznosti LAS ne odgovarjajo. Upravni odbor in nadzorni odbor sta za svoje delo odgovorna občnemu zboru.

Poročanje:

Po izteku poslovnega leta mora upravni odbor sestaviti letno poročilo (bilanco stanja, bilanco uspeha, s predlogom za razporeditev rezultatov poslovanja in s poročilom o poslovanju, vključno z rezultati izvajanja lokalne razvojne strategije). Poročilo mora biti sestavljeno tako, da omogoča članom vpogled v premoženjsko stanje in dosežene poslovne rezultate LAS.



Upravni odbor izvaja samovrednotenje lokalne razvojne strategije 1 krat letno. Tako lahko LAS potrdi pravilnost ali pa ugotovi pomanjkljivost svojega delovanja. Rezultati bodo javno predstavljeni v lokalnem okolju. Spremljanje in vrednotenje na ravni projektov, lokalne razvojne strategije ter samovrednotenje je v pristojnosti upravnega odbora, pri čemer spremljajo izvajanje strategije vsi člani LAS. Upravni odbor LAS v sodelovanju z upravljavcem LAS pripravi in predloži letna poročila in končno poročilo. Za spremljanje strategije in vrednotenje učinkov je odgovoren upravni odbor LAS, ki z rezultati vrednotenja seznanjeni občni zbor LAS.

Poročilo mora pregledati nadzorni odbor. Nadzorni odbor mora o svojem pregledu sestaviti poročilo in ga v enem mesecu skupaj z letnim poročilom izročiti upravnemu odboru. Nadzorni odbor lahko občnemu zboru predlaga sprejem, popravke ali zavrnitev letnega poročila. Če je bilo letno poročilo spremenjeno, ga mora nadzorni odbor oziroma preglednik ponovno pregledati in sestaviti o tem poročilo za občni zbor.

Poročilo podpišejo vsi člani nadzornega odbora oziroma preglednik. Če posamezen odbornik oziroma preglednik poročila ne podpiše, je treba to posebej zapisati kakor tudi morebitne razloge. Posamezen član nadzornega odbora oziroma preglednik lahko da tudi ločeno mnenje o poročilu. Preden občni zbor odloči o letnem poročilu, je treba prebrati poročilo o pregledu.

Sankcije:

1. Odgovarjanje za povzročeno škodo - Predsednik LAS, član upravnega odbora in nadzornega odbora odgovarjajo za škodo, ki so jo svojimi dejanji in težavami povzročili LAS, razen če dokažejo, da so v vsem ravnali skladno s svojimi dolžnostmi in jim ni mogoče očitati malomarnosti glede odvrnitve škode. O vložitvi tožbe zoper osebe iz prejšnjega odstavka ali o oprostitvi njihove odgovornosti odloča občni zbor.
2. Izključitev člana iz LAS in s tem prenehanje upravljaljskih pravic in dolžnosti, ne prenehajo pa premoženjske pravice in obveznosti, določene s pogodbo, z združnimi pravili oz. zakonom.
3. Plačilo zakonitih zamudnih obresti – neplačilo deleža v roku, določenem z združnimi pravili.
4. Plačilo zakonsko določene globe v primerih, ki jih določa Zakon o zadrugah (člen 69 in člen 70).

4 IZBIRA PROJEKTOV ZA IZVEDBO

METODOLOGIJA OZ. NAČIN IZBIRE PROJEKTOV ZA IZVEDBO

1. Projektne predloge, ki naj bi se izvajali prihodnje leto, bo zbiral upravljavec LAS. Projektni predlogi se pošiljajo po navadni pošti ali po e-pošti.
2. Upravljavec LAS letno objavi javni poziv javnosti v lokalnih medijih in na spletni strani LAS ter na spletnih straneh vključenih Občin. Javni poziv se bo objavil enkrat na leto in sicer v mesecu septembru tekočega leta za zbiranje projektov predlogov, ki se bodo izvajali v prihodnjem letu. Javni poziv bo odprt dva meseca in sicer od meseca septembra do meseca oktobra.
3. Upravljavec LAS vodi evidenco posredovanih projektov predlogov po vrstnem redu prispetja in jih sproti odpira. Odpiranje projektov predlogov ni javno.
4. Projekt se pripravi v skladu z navodili LAS na predpisanem projektne obrazcu.
5. Po odprtju se pregleda popolnost projektne predloga (če so izpolnjene vse točke na predpisanem obrazcu). Če projektne predlog ni popoln (ni v skladu z zahtevami obrazca), se vlagatelja najkasneje v roku 8 dni od prejema projektne predloga, pisno pozove na dopolnitev. Rok za dopolnitev vlog je 8 dni od dneva vročitve poziva za dopolnitev. Po prejemu dopolnitve projektne predloga se dopolnjen projektne predlog ponovno pregleda. Nepopolni projektne predlog, ki vlagatelji ne dopolnijo v navedenem roku, se zavrnejo.
6. Za datum prispetja projektne predloga se šteje datum in čas oddaje po pošti ali po e-pošti, ko je bil oddan popoln projektne predlog.
7. Projektne predlogi, ki so vsebinsko neustrezni se zavrnejo.



ZADRUGA LAS DOBRO ZA NAS, z.b.o.

8. Upravljavec LAS, v 15. dneh od dneva zaključka javnega poziva, predloži upravnemu odboru v ocenitev popolne projektne predloge. Upravni odbor opravi ocenitev in izbiro projektnih predlogov, ki se bo v prihodnjem letu izvajali na podlagi sprejetih kriterijev in v skladu s finančnim planom LAS. Prednost imajo projekti, ki dosežejo večje število točk.
9. Upravni odbor lahko za pridobitev dodatnih informacij pozove nosilca projekta na podrobnejšo predstavitev. Zapisnik o izboru projektov na seji upravnega odbora s sklepom upravnega odbora, se posreduje vsem nosilcem popolnih projektnih predlogov v roku 15 dni po opravljeni oceni in izbiri.
10. Nosilci projektnih predlogov, ki niso izbrani, lahko pisno zahtevajo podrobnejšo obrazložitev oz. vpogled v dokumentacijo o izboru projektov. Zoper sklep upravnega odbora je v 15. dneh od dneva prejema sklepa, možna pritožba na nadzorni odbor LAS. Nadzorni odbor odloči in pošlje pritožniku sklep v 30. dneh po prejemu pritožbe. Odločitev posreduje tudi upravnemu odboru. Zoper odločitev nadzornega odbora LAS pritožba ni možna.
11. Seznam izbranih projektnih predlogov upravljavec LAS objavi v lokalnih medijih ter na spletni strani LAS.
12. LAS letno pošilja izbor projektov skupaj s finančnim planom v potrditev pisarni LEADER v obliki letnega izvedbenega plana iz katerega so razvidni izbrani projekti in struktura financiranja posameznih projektov.

Upravljavec LAS preveri v tekočem letu tudi možnost čezmejnega in regionalnega sodelovanja na posameznih projektih.

OPIS KRITERIJEV ZA IZBIRO PROJEKTOV

LAS je odgovorna za oceno projektov, predlaganih s strani prebivalcev LAS na podlagi javnega poziva LAS in izbiro tistih, ki se bodo izvajali. V ta namen je upravni odbor LAS določil metodologijo izbire projektov za izvedbo, ki bo omogočala pregleden in objektivne način ocenjevanja. LAS preko organa odločanja - upravnega odbora iz nabora projektov izbere tiste, ki se bodo izvajali. Skupaj s finančnim načrtom jih v obliki letnega izvedbenega načrta pošlje v potrditev LEADER pisami. Letni izvedbeni načrt vsebuje tudi projekte sodelovanja. LAS na osnovi razpoložljivih javnih in zasebnih sredstev pripravi letni izvedbeni načrt, iz katerega so razvidni izbrani projekti in struktura financiranja posameznih projektov (finančni načrt). Kriteriji za izbiro projektov so naslednji:

- Strateško vključevanje - projekt mora biti v skladu z razvojnimi pobudami na lokalni, nacionalni in EU ravni)
- Komplementarnost – projekt mora biti skladen s cilji ter ukrepi LRS
- Nosilec projekta – projekt mora imeti nosilca in ocena sposobnosti in referenc izvajalca projekta
- Enakomeren razvoj celotnega območja LAS – projekt mora prispevati k skladnemu razvoju širšemu območja občin LAS
- Inovativnost - ocena, ali projekt za lokalno skupnost predstavlja nekaj inovativnega
- Vključenost prioritetnih skupin – ocena kako projekt zagotavlja vključenost prioritetni skupin
- Okoljski vpliv – ocena v kolikšni meri projekt prispeva k ohranjanju okolja oz. ga izboljšuje ali negativno vpliva na okolje
- Gospodarski vpliv – ocena vpliva projekta na ustvarjanje novih ali ohranjanje delovnih mest ali ustvarjanje dodatnih virov dohodka
- Financiranje - predstavljena finančna konstrukcija projekta in viri financiranja
- Vključenost lokalne skupine - ocena o stopnji sodelovanja, vključenosti in podpore lokalne skupnosti pri pripravi in izvedbi projekta
- Trajnost projekta - ocena trajnosti projekta oz. možnosti nadaljnega izvajanja projekta, tudi po času, ko ni več pomoči javnih sredstev
- Prenosljivost - ocena možnosti prenosa idej in izkušenj na ostala območja, vključujoč povezovanje in izvajanje skupnih projektov
- Ekonomska ali družbena upravičenost - ocena potrebe po izvajanju projekta, opredelitev rabe lokalnih virov v skladu z načeli trajnostnega razvoja in vključevanje projektov zasebnega značaja, ocena ekonomske upravičenosti

V nadaljevanju podajamo metodologijo ocenjevanja projektov.

Merila	Opis	Kriteriji ocenjevanja	Največje število točk	Ocenjeno število točk
Strateško vključevanje	Ali je projekt v skladu s pobudami na lokalni, regionalni in nacionalni ter EU ravni	Da	5	
		Ne	0 - Izločitev	
		Delno	3	
Komplementarnost	Skladnost projekta s cilji ter ukrepi LRS	Da	5	
		Ne	0 -Izločitev	
Nosilec projekta	Ali ima projekt nosilca	Da	2	
		Ne	0 - Izločitev	
	Ali ima nosilec reference in sposobnosti	Da	3	
		Ne	0	
Enakomeren razvoj celotnega območja LAS	Ali projekt prispeva k skladnemu razvoju širšega območja LAS vseh treh občin	Da	10	
	Ali projekt prispeva k skladnemu razvoju širšega območja LAS (več kot polovica območja - po št. prebivalcev)	Da	6	
	Ali projekt prispeva k skladnemu razvoju širšega območja LAS (manj kot polovica območja – po št. prebivalcev)	Da	3	
Inovativnost (Kaj pomeni za območje LAS)	Nekaj novega (nove metode, znanja, proizvodi, storitve)	Da	10	
	Posodobitev	Da	5	



	Ne predstavlja novosti ali posodobitve	Da	0	
Vključenost prioritetnih skupin	Projekt je namenjen (mladim, ženskam, zaposlenim na družinskih kmetijah, brezposelnim, invalidnim osebam, starejšim ljudem):			
	- vsaj dvema prioritetnim skupinam	Da	6	
	- vsaj eni prioritetni skupini	Da	3	
	- ostalim ciljnim skupinam	Da	1	
Okoljski vpliv	Ali je projekt v skladu z veljavno okoljsko zakonodajo	Da	2	
		Ne	0 - Izločitev	
	Ali prispeva k ohranjanju okolja	Da	6	
		Ne	0	
Gospodarski vpliv	Ali ustvarja nova delovna mesta/ohranja delovna mesta ali ustvarja dodatne vire dohodka	Da	8	
		Ne	0	
Financiranje	Ali so zagotovljena lastna sredstva za izvedbo v višini najmanj 50 % vrednosti projekta	Da	5	
		Ne	0 - Izločitev	
Vključenost lokalne skupine	Ali so v projekt (priprava in izvedba) vključeni različni sektorji (javni, ekonomski in civilni):			
	- vsi trije	Da	8	
	- dva	Da	4	
	- eden	Da	1	
Trajnost projekta	Izvajanje projekta po času, ko ne bo več pomoči javnih sredstev	Da	6	
		Ne	0	
Prenosljivost	Možnost prenosa idej in izkušenj na ostala območja	Da	4	
		Ne	0	
Ekonomska ali družbena upravičenost	Ali je projekt ekonomsko ali družbeno upravičen	Da	10	
		Ne	0	

OPIS ZAGOTAVLJANJA TRANSPARENTNOSTI IZBIRE PROJEKTOV

Metodologija ocenjevanja in izbiranja projektov bo javno znana in dostopna vsem zainteresiranim na spletni strani LAS. Objavila se bo skupaj z javnim pozivom. Vsem zainteresiranim bo upravljavec LAS nudil svetovanje oziroma pomoč pri pripravi projektnih predlogov.

Transparentnost izbire projektov se zagotavlja z vnaprej določenim oziroma sprejetim postopkom izbire in z doslednim upoštevanjem kriterijev za izbiro projektov.



5 PRILOGA

1. Pogodba o odprtju in vodenju transakcijskega računa
2. Sklep sodišča o vpisu ustanovitve subjekta v sodni register
3. Obvestilo AJPES o vpisu v poslovni register
4. Potrdilo Davčnega urada Maribor o vpisu zadruga v davčni register